

Startgids

Starten met de Medido medicijnklok



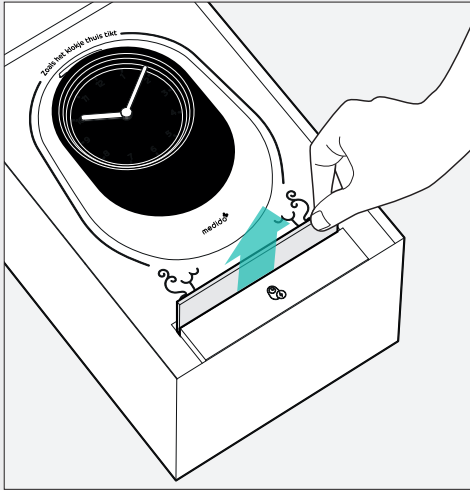
Klantenservice: 085 888 5123



www.medido.com

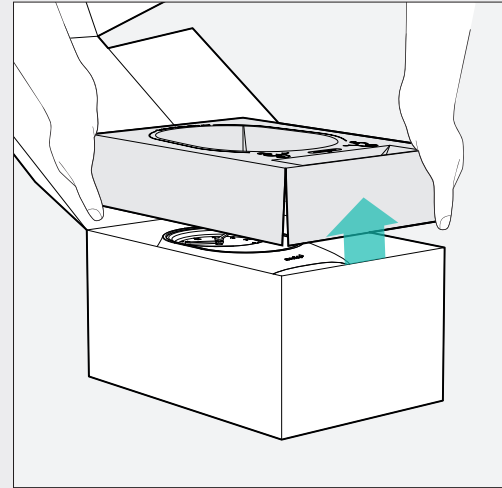
1

Medido uitpakken



In de doos is de handleiding boven het losse doosje te vinden.

In het losse doosje zit de adapter, de stickers en de nood sleutel.



Neem de Medido medicijnklok voorzichtig uit de doos door de kartonnen toplaag te verwijderen.

Verwijder de plastic zak van de Medido medicijnklok en plaats Medido op de gekozen plek.

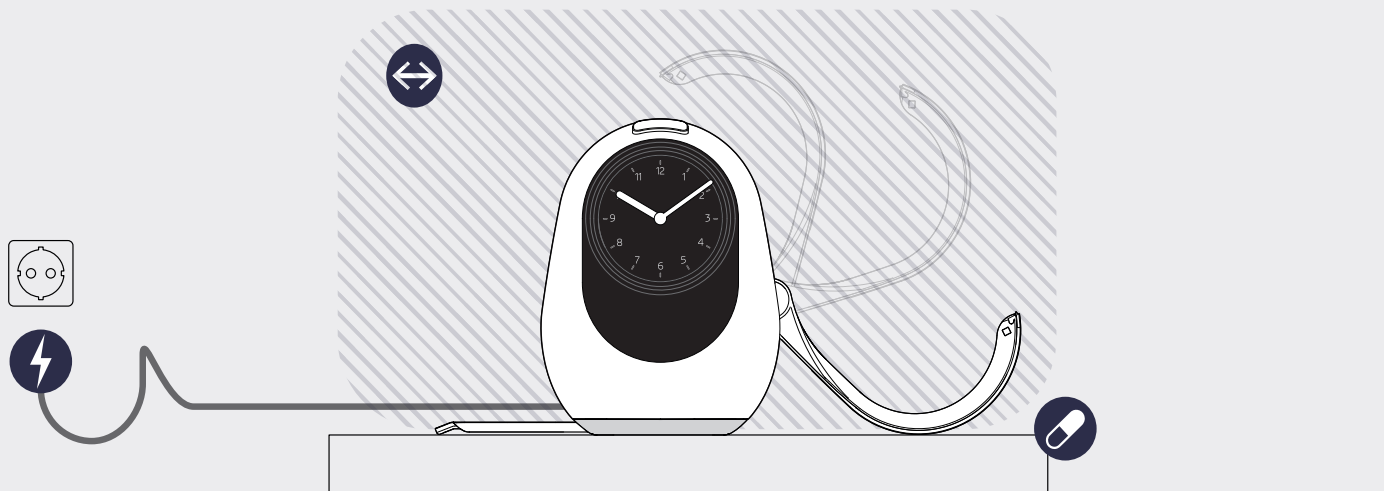
Bewaar, indien mogelijk, de doos.



Let op: lees de handleiding zorgvuldig voor het gebruik van de Medido medicijnklok.

2

Een geschikte plek kiezen voor Medido



Stroompunt

Zorg dat de achterzijde van de Medido medicijnklok in de buurt van een stroompunt zit en dat niemand over de kabel kan struikelen.

Ruimte

Zorg voor voldoende vrije ruimte rondom zodat de klep open kan en er ruimte is voor het uitschuiven van de lade.

Gebruiksgemak

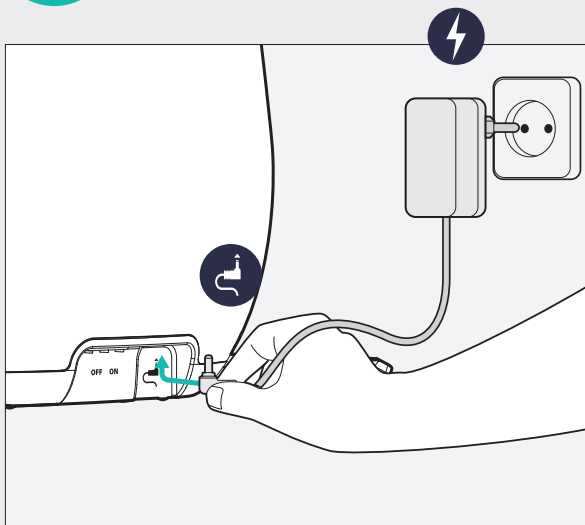
Zorg dat de Medido medicijnklok duidelijk in het zicht staat en makkelijk bereikbaar is.



Let op: plaats Medido niet in de buurt van een hittebron, niet in de zon en buiten bereik van kinderen en huisdieren. Plaats Medido op een plek met voldoende bereik.

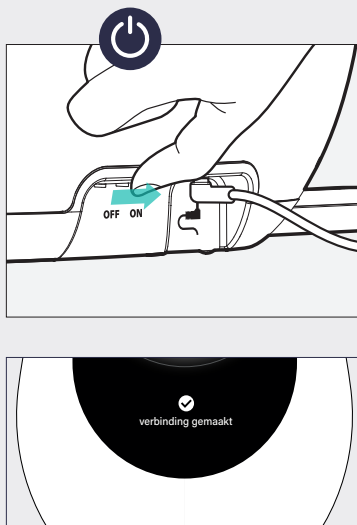
3

Sluit Medido aan



Steek het uiteinde van de adapter onderin de achterzijde van de Medido medicijnklok.

De andere zijde van de adapter, de stekker, kan in het stopcontact worden geplaatst.



De Medido medicijnklok kan worden aangezet door de aan-knop naar rechts te schuiven.

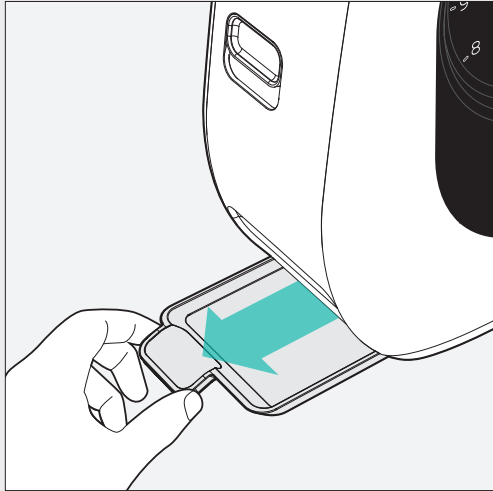
De Medido medicijnklok maakt verbinding, dit kan even duren. De knop en het display geven aan wanneer de verbinding is gemaakt.

Neem contact op met de klantenservice om het medicatieschema te laden en de instellingen door te nemen en te controleren.



4

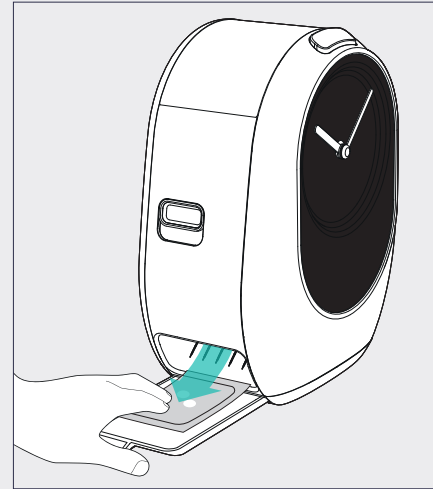
Schuif de lade uit



De medicatie wordt aan de zijkant van de Medido medicijnklok uitgegeven.

Om te zorgen dat de medicatie wordt opgevangen is het belangrijk om de lade helemaal uit te schuiven zodat de medicatie op de lade terecht komt.

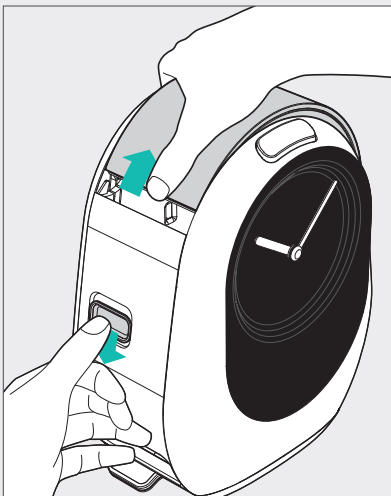
In deze lade is het telefoonnummer van de klantenservice te vinden.



Na een uitgifte komt het medicatiezakje op de lade terecht. De lade wordt verlicht.

5

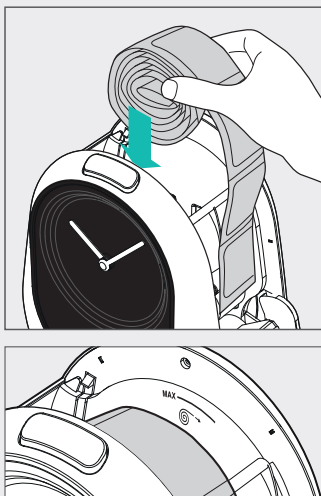
Laden van de medicijnrol



Medido openen

Aan de zijkant van de Medido medicijnklok zit een schuifknop. Schuif deze naar beneden zodat de klep geopend kan worden.

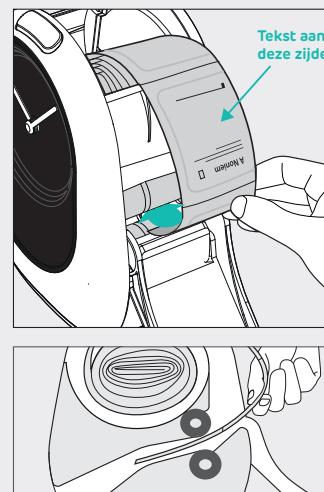
In het reservoir kan de medicijnrol geplaatst worden.



Rol plaatsen

Plaats de rol in het reservoir, zorg dat het uiteinde van de rol over de rand, aan de kant van de klep terecht komt. De sealrand komt aan de kant van de klok.

Let op, de rol mag niet boven het max-streepje uitkomen.

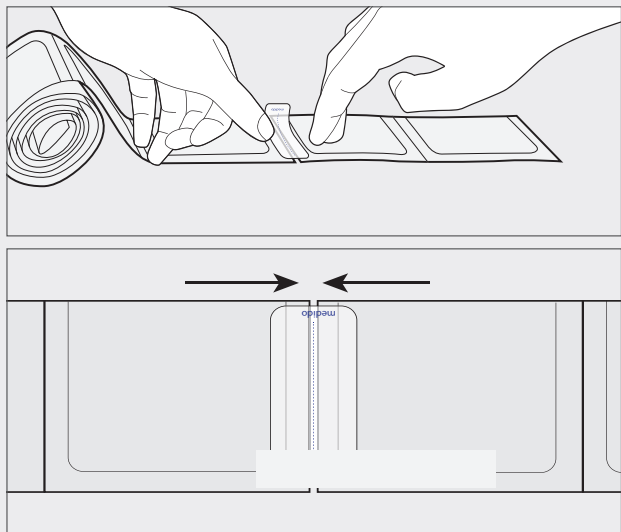


Zakje invoeren

Pak het eerste zakje van de rol, trek deze iets omhoog en steek dit eerste zakje tussen de transportrollen waarbij de tekst aan de buitenzijde zichtbaar is.

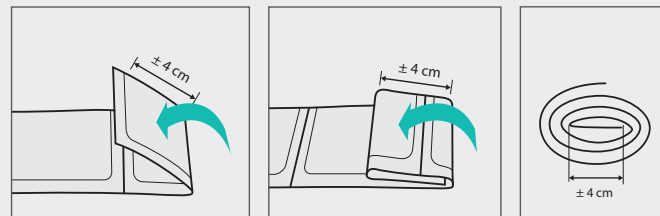
6

Plakken van de medicijnrol



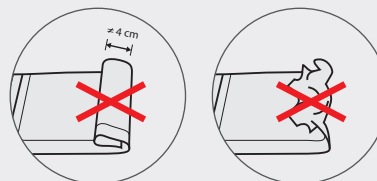
Het heeft de voorkeur om (circa 2 momenten voor het einde van de huidige medicijnrol) de nieuwe rol aan de huidige rol te plakken met de daarvoor bijgeleverde stickers.

Verwijder altijd de voorloopzakjes. En controleer of het eerstvolgende moment overeenkomt met het medicatieschema. Het naloopzakje kun je verwijderen bij het plakken van de nieuwe rol.



Het is belangrijk dat de medicijnrol op de juiste manier is opgerold.

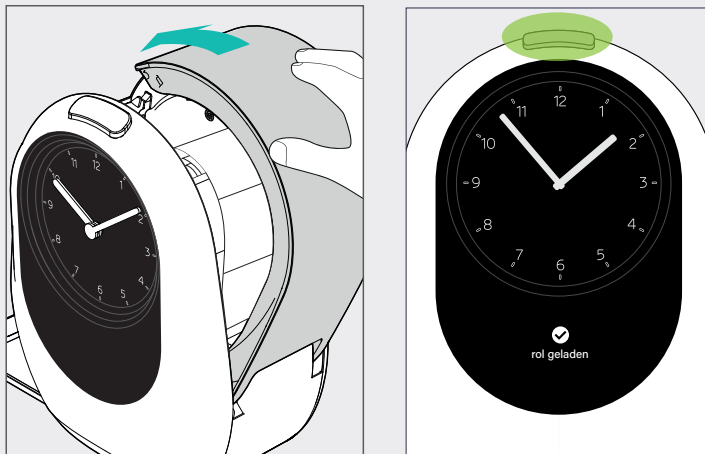
Rol de zakjes netjes op en met de tekst aan de buitenzijde. Sla het uiteinde van de rol 4cm om. Herhaal dit zodat er vanzelf een rolletje ontstaat.



Let op: voorkom verkeerd opgerolde medicatiezakjes, zoals het te klein omslaan van het begin of door te starten met een projje.

7

Klep sluiten

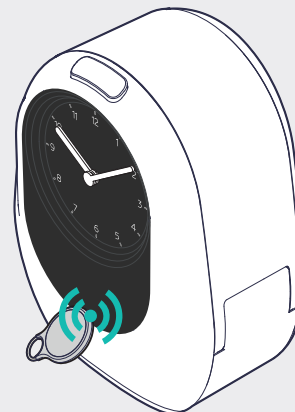


Klep sluiten

Sluit de klep, de rol laadt dan automatisch. Het display geeft aan wanneer het laden is gelukt en de knop licht groen op.

8

Slot gebruiken



Druppel aanvragen

Indien er gebruik gemaakt wil worden van het slot, kan er via de klantenservice een druppel aangevraagd worden. Meer instructies over het gebruik van het slot staan in de handleiding.



Laden niet gelukt? Probeer het nogmaals. Lukt het nog steeds niet? Neem contact op met de klantenservice indien nodig.

9

Gebruik



Momenten opvragen

Het is mogelijk om te zien hoe laat de volgende medicatiemomenten staan gepland.

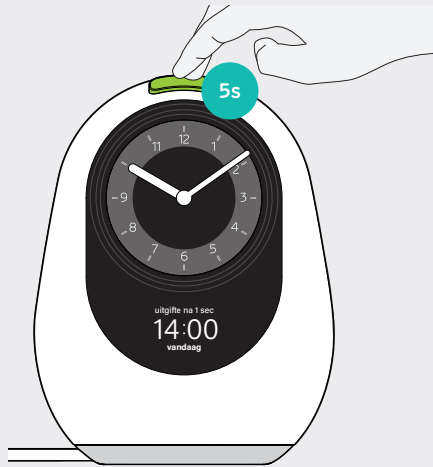
Gebruik hiervoor de knop bovenop de Medido medicijnklok als de knop wit is.

Bij het herhaaldelijk indrukken van de knop verschijnen de geplande momenten 1 voor 1 op het display.

Tijd voor medicatie

Zodra de knop blauw kleurt en de klok begint op te lichten, kan de medicatie worden uitgenomen. De Medido medicijnklok maakt geluid wanneer het tijd is om de medicatie uit te nemen. Neem de medicatie uit door de knop bovenop in te drukken. Het zakje met medicatie valt in de lade. De medicijndispenser maakt een insnede in het zakje.

Er kan ook een extra moment toegevoegd worden zonder medicatiezakje (denk aan een antibiotica kuur). Deze instructie staat in de handleiding.



Vooruitgifte

Medicatiemomenten kunnen ook vroegtijdig worden uitgenomen.

Houd de witte knop ingedrukt totdat deze groen kleurt, dan wordt de medicatie uitgegeven en kan de knop losgelaten worden.



Vergeten medicatie uitnemen

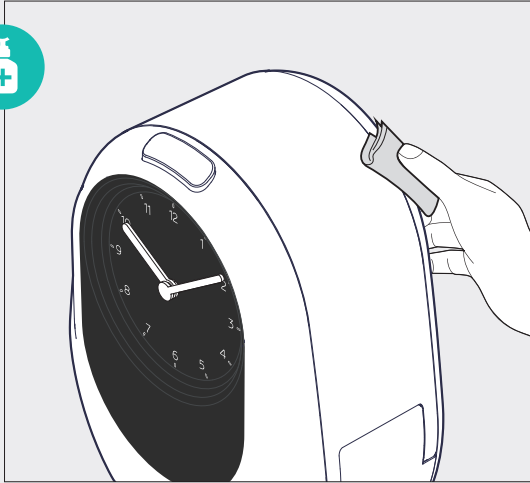
De knop kleurt rood wanneer het medicatiemoment gepasseerd is.

Zolang de medicatie nog genomen mag worden zal de medicatietijd in beeld blijven staan. De medicatie kan alsnog met een druk op de knop worden uitgenomen.

Als de knop niet meer rood is en de medicatie is niet ingenomen, dan komt het vergeten zakje met het volgende moment mee. Overleg altijd met een zorgmedewerker of de medicatie ingenomen mag worden.

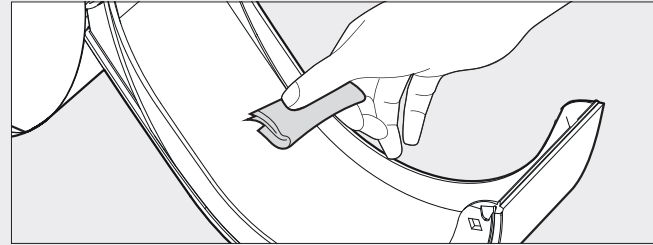
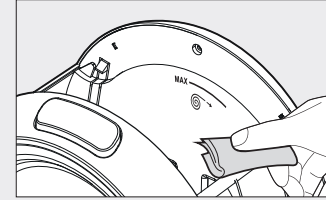
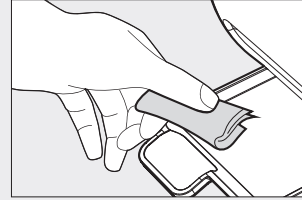
10

Schoonmaken en desinfecteren



Maak de Medido medicijnklok regelmatig schoon en desinfecteer indien gewenst.

De Medido medicijnklok kan worden schoongemaakt met een licht vochtige doek of een doekje met desinfectiemiddel. Maak de Medido medicijnklok daarna altijd droog met een schone theedoek.



Op deze wijze kan de buitenkant, de lade, het reservoir en de binnenkant van de klep worden schoongemaakt.



Opstarten

Open de camera op je smartphone. Zorg dat je camera niet op zelfstand staat.

Scannen

Richt je camera op de QR-code. De camera scant de code. Klik op de suggestie die de app je geeft om naar de website te gaan.

Bekijken

De QR-code leid je naar de website 'www.medido.com' waar de instructievideo's voor de Medido medicijnklok staan.



Let op: heb je een smartphone van voor 2018 of een smartphone met een besturingssysteem lager dan Android 9.0? Download dan de app 'Google lens' via Google play.

Symbolen op het display



Attentie

Het is tijd om de medicatie in te nemen.



Moment geduld

De uitgifte is bezig is of de medicijnklok haalt gegevens op.



Opvolgende momenten



Er is één keer op de knop gedrukt om het medicatieschema in te zien.

Boven de tijd staat het nummer van welk medicatiemoment het is.



Noodaccu

Dit symbool geeft een indicatie van hoeveel batterij de medicijnklok nog heeft wanneer de medicijnklok op de noodaccu werkt.



Slot geopend

Bij succesvol openen van het slot is dit symbool zichtbaar.



Slot gesloten

Bij succesvol sluiten van het slot is dit symbool zichtbaar.



Verloren verbinding

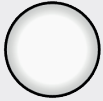
De medicijnklok kan geen verbinding maken met het netwerk.



Let op: dit zijn niet alle symbolen. In de handleiding van de Medido medicijnklok staan alle mogelijke symbolen die op het display kunnen verschijnen afgebeeld.

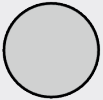
13

Kleuren van de knop



Neutraal

Er is geen actie en de medicijnklok wacht op de volgende actie. De knop kan wit knipperen, dan is de medicijnklok bezig met een uitgifte of de klep moet gesloten worden.



Dispenser staat uit of in nachtmodus

De knop is alleen grijs als de medicijnklok uit of in nachtmodus staat.



Zachte medicatie attentie

Maximaal een half uur voor het geplande medicatiemoment licht de knop blauw op en de ring van de klok licht tegelijkertijd op. Zodra de knop blauw wordt is het mogelijk om de medicatie vast uit te nemen door op de knop te drukken.



Uitgifte

Het medicatiemoment is aangebroken en er klinkt, naast de blauw opgelichte knop en ring, ook een geluidssignaal. Druk op de knop om de medicatie aan te laten reiken.



Vergeeten medicatie attentie

Het medicatiemoment is gepasseerd. De tijd van het vergeten medicatiemoment staat in het display. Het vergeten medicatiemoment kan nog uitgenomen worden, druk daarvoor op de knop.



Attentie vereist

Er is attentie is vereist. De benodigde instructies worden op het display weergegeven.



Actie voltooid

Als de knop kort groen oplicht, is een actie succesvol voltooid. Dit is ook op het display te zien.

